



Kanton Zürich
Baudirektion
Amt für
Abfall, Wasser, Energie und Luft

Gewässerraumfestlegung im Siedlungsgebiet nach Art. 41a
GSchV und § 17 WsV

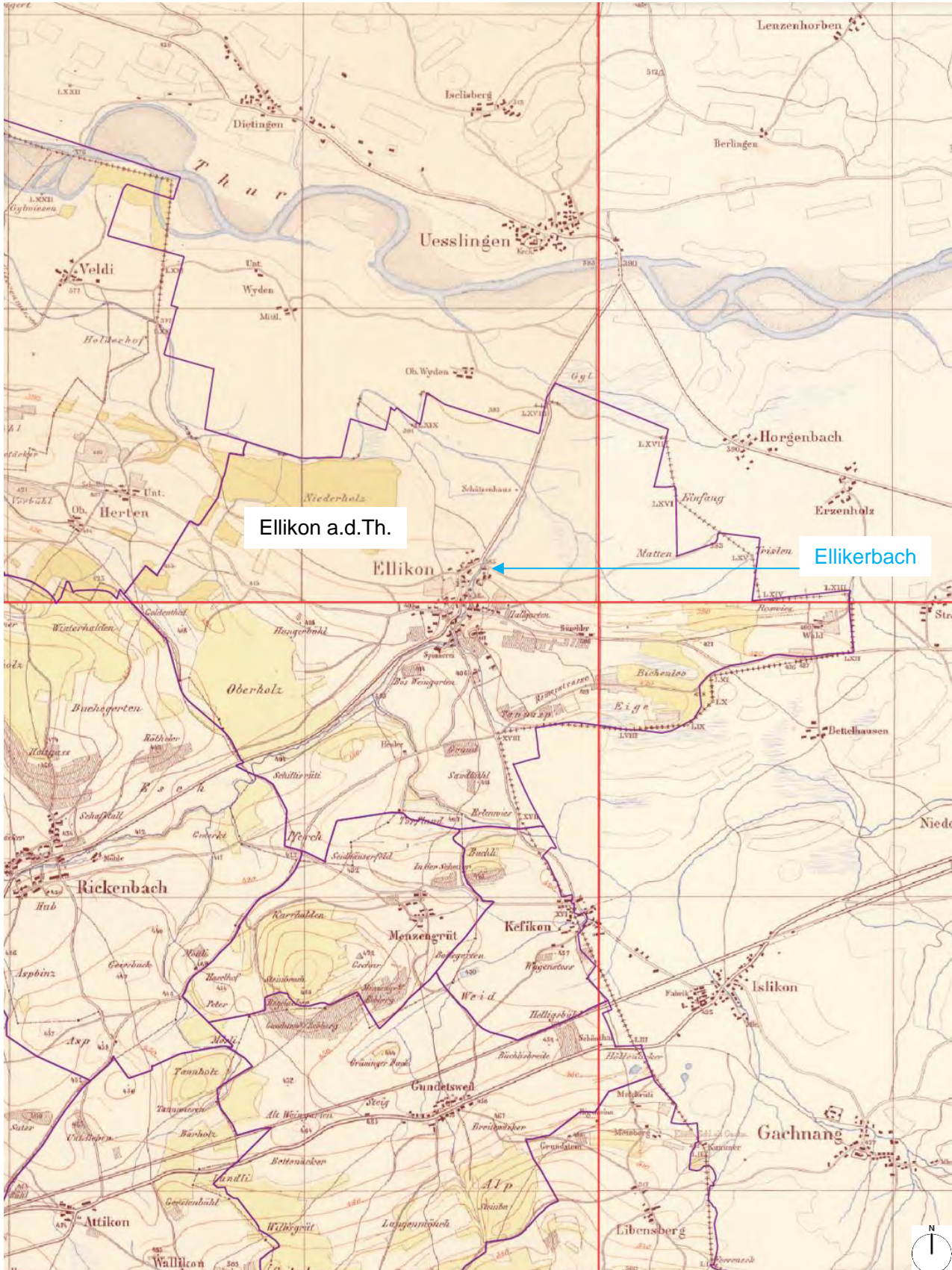
Kantonales Gewässer in den Gemeinden der 3. Priorität

ELLIKERBACH

Anhang A04: Grundlagenplan

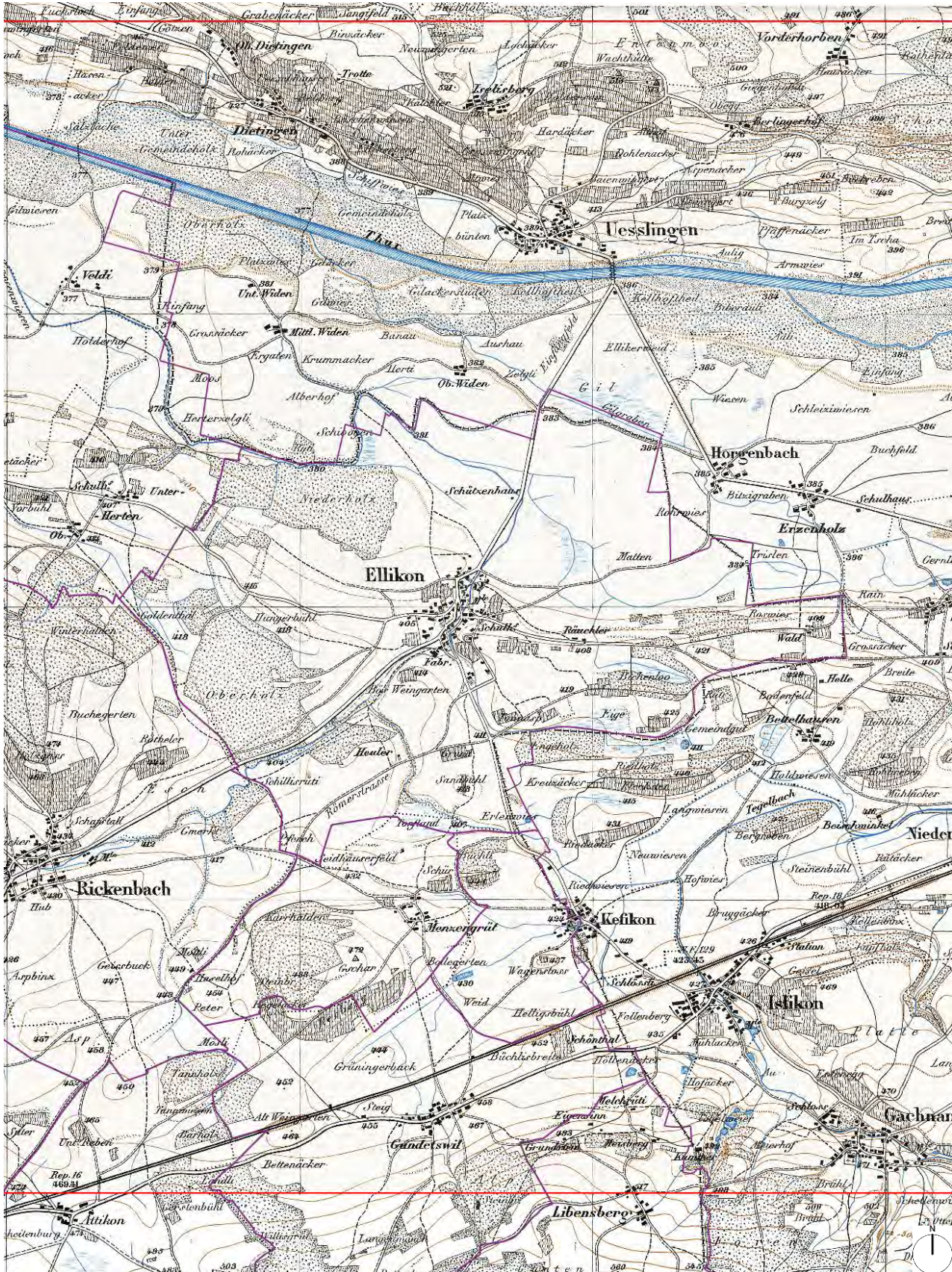


ANHANG A04.1 – Wildkarte (~1850)



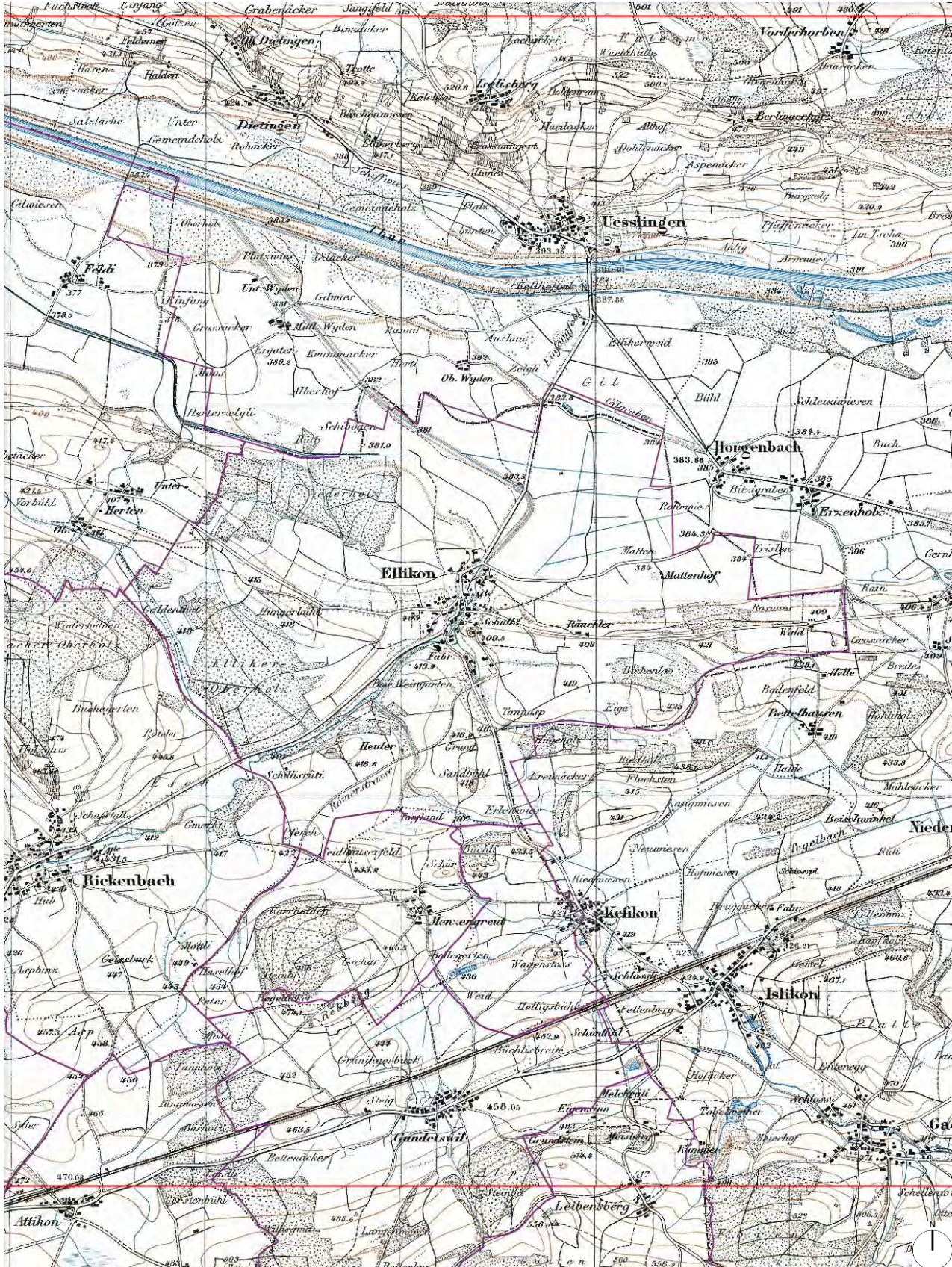


ANHANG A04.2 – Siegfriedkarte (1880)





ANHANG A04.3 – Siegfriedkarte (1930)



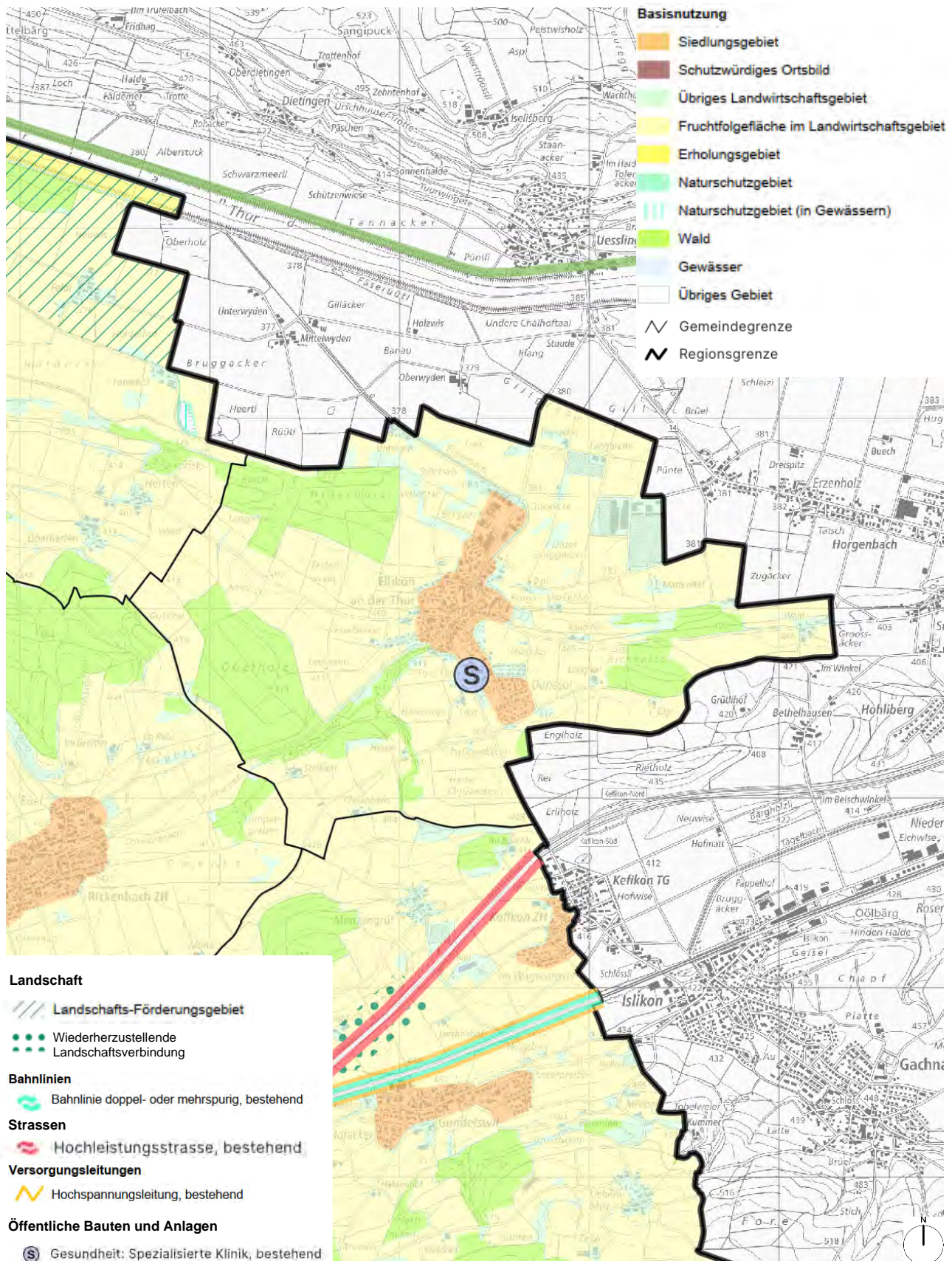


ANHANG A04.4 – Karte von Hans Conrad Gyger (1667)



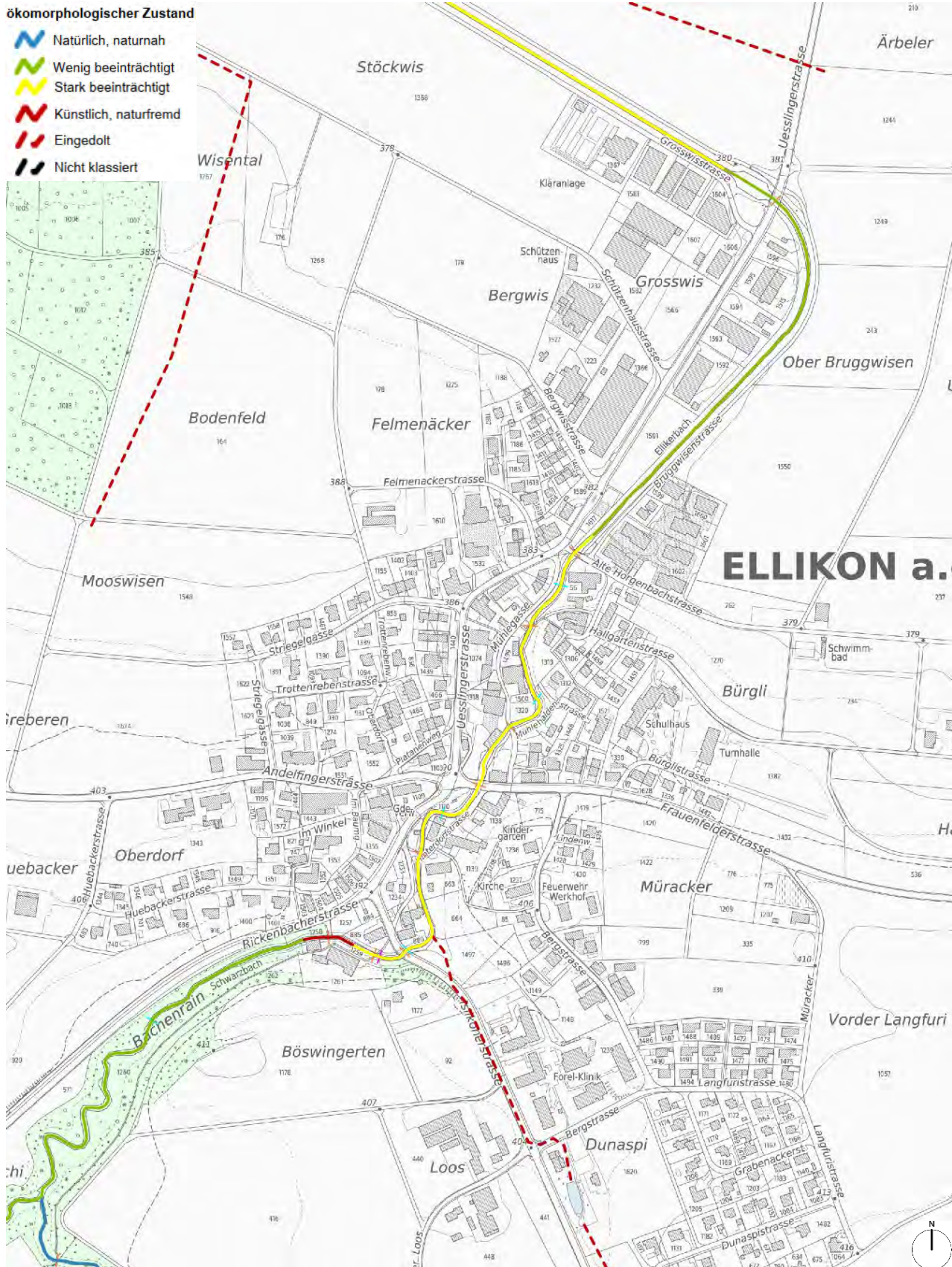


ANHANG A04.5 – Kantonaler Richtplan



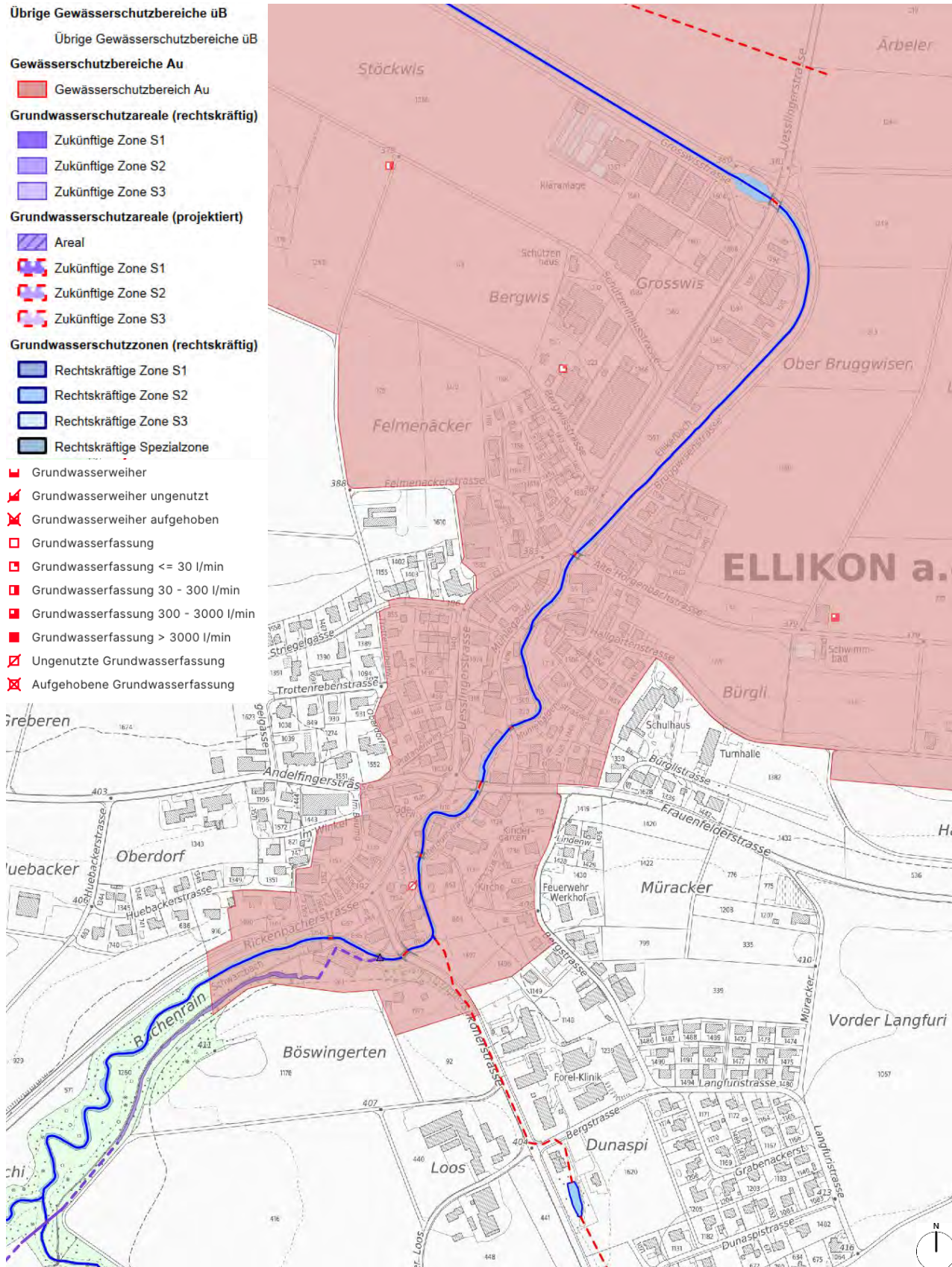


ANHANG A04.7 – Ökomorphologie



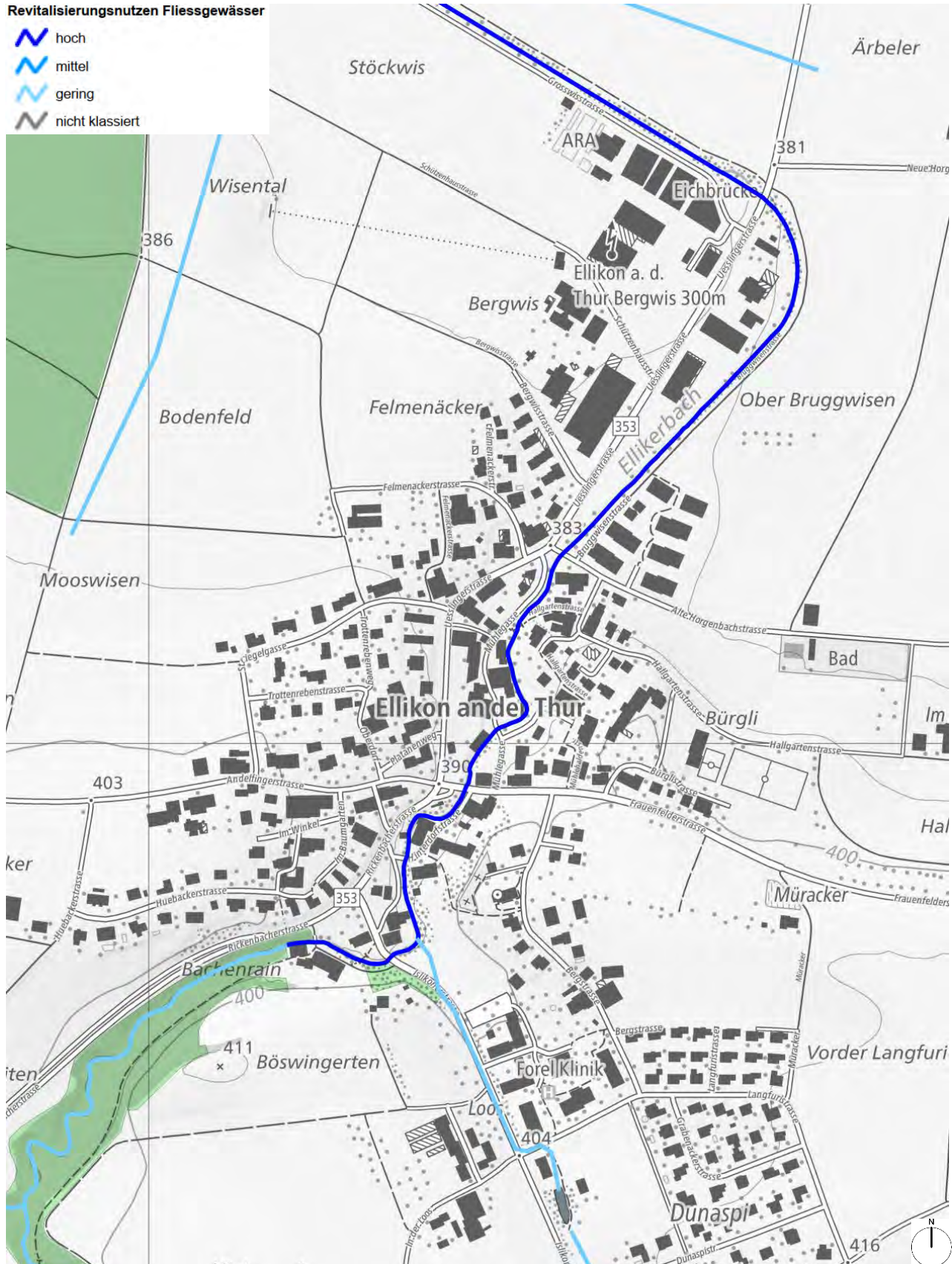


ANHANG A04.8 – Gewässerschutzkarte





ANHANG A04.9 – Revitalisierungsnutzen

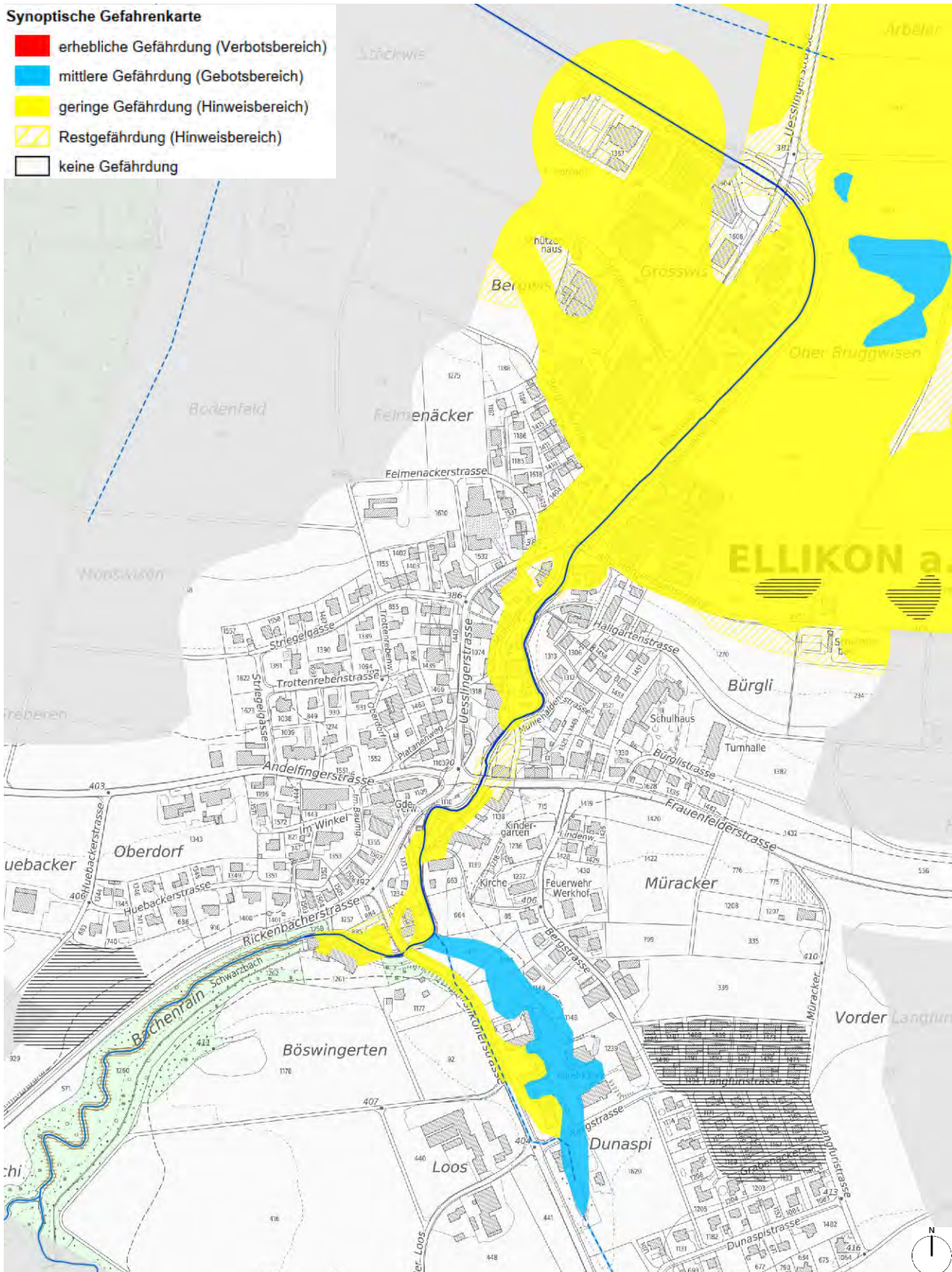




ANHANG A04.10 – Synoptische Gefahrenkarte

Synoptische Gefahrenkarte






- erhebliche Gefährdung (Verbotsbereich)
- mittlere Gefährdung (Gebotsbereich)
- geringe Gefährdung (Hinweisbereich)
- Restgefährdung (Hinweisbereich)
- keine Gefährdung













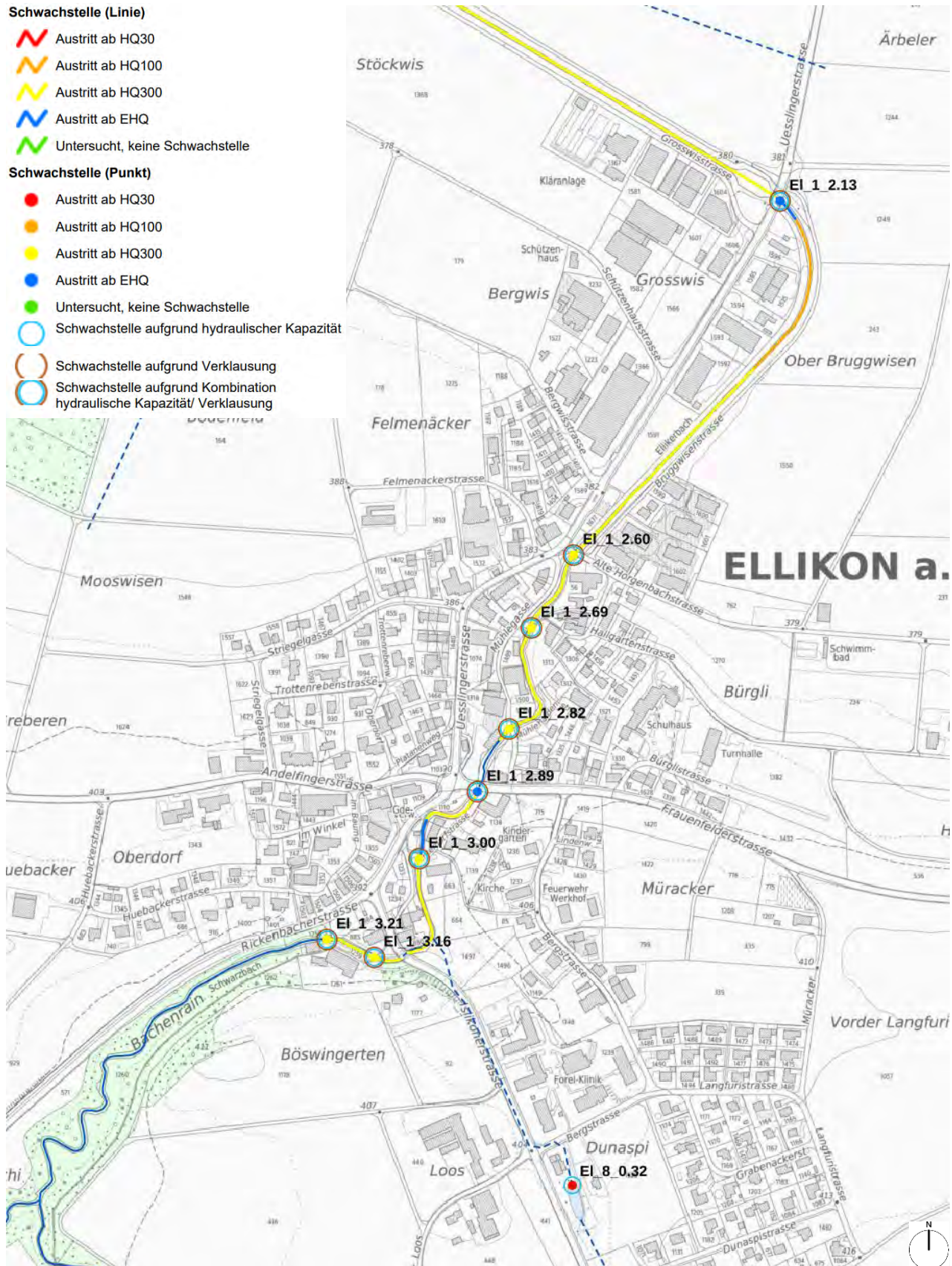
ANHANG A04.11 – Schwachstellenkarte

Schwachstelle (Linie)

-  Austritt ab HQ30
-  Austritt ab HQ100
-  Austritt ab HQ300
-  Austritt ab EHQ
-  Untersucht, keine Schwachstelle

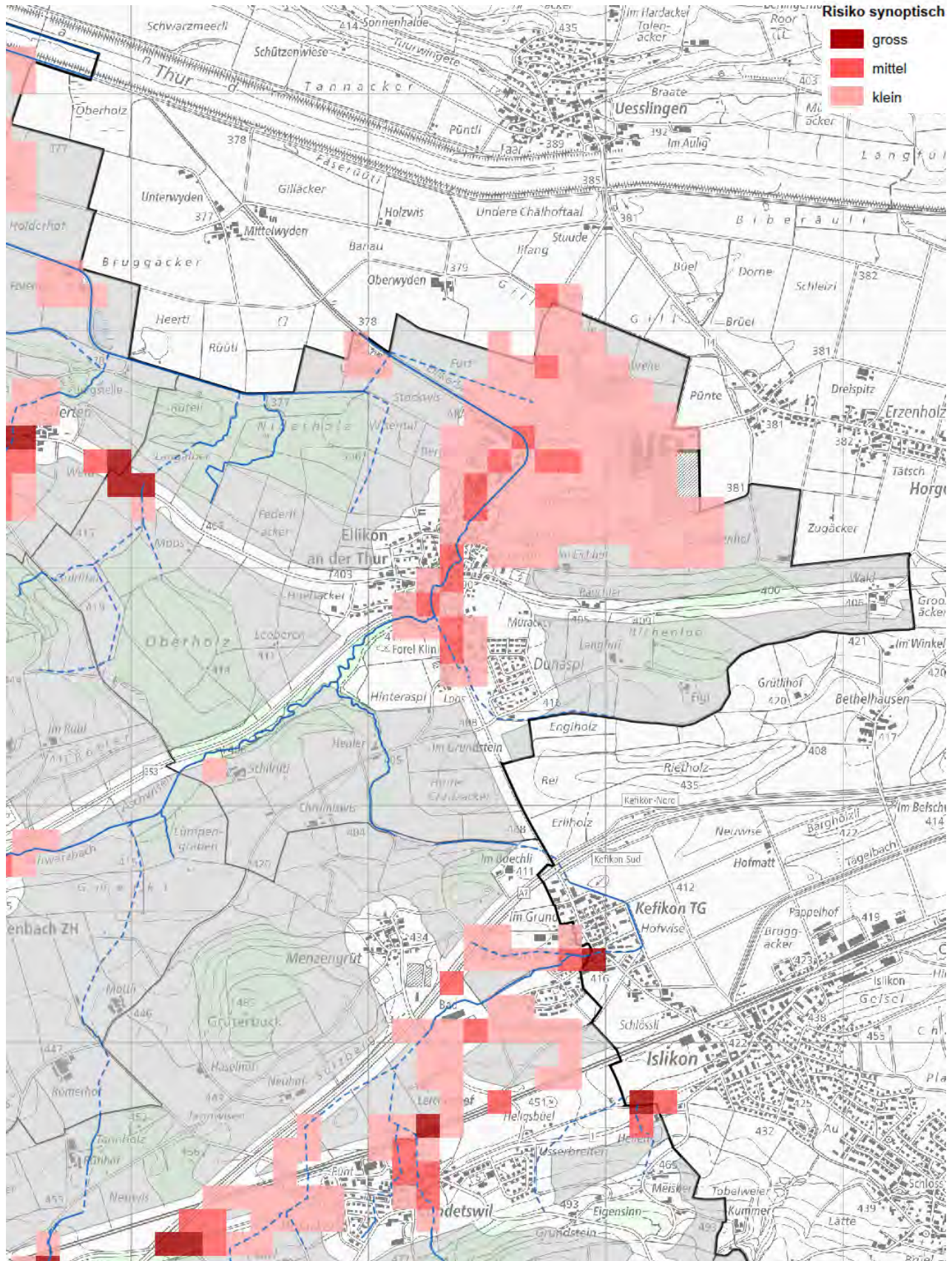
Schwachstelle (Punkt)

-  Austritt ab HQ30
-  Austritt ab HQ100
-  Austritt ab HQ300
-  Austritt ab EHQ
-  Untersucht, keine Schwachstelle
-  Schwachstelle aufgrund hydraulischer Kapazität
-  Schwachstelle aufgrund Verkläuerung
-  Schwachstelle aufgrund Kombination hydraulische Kapazität/ Verkläuerung



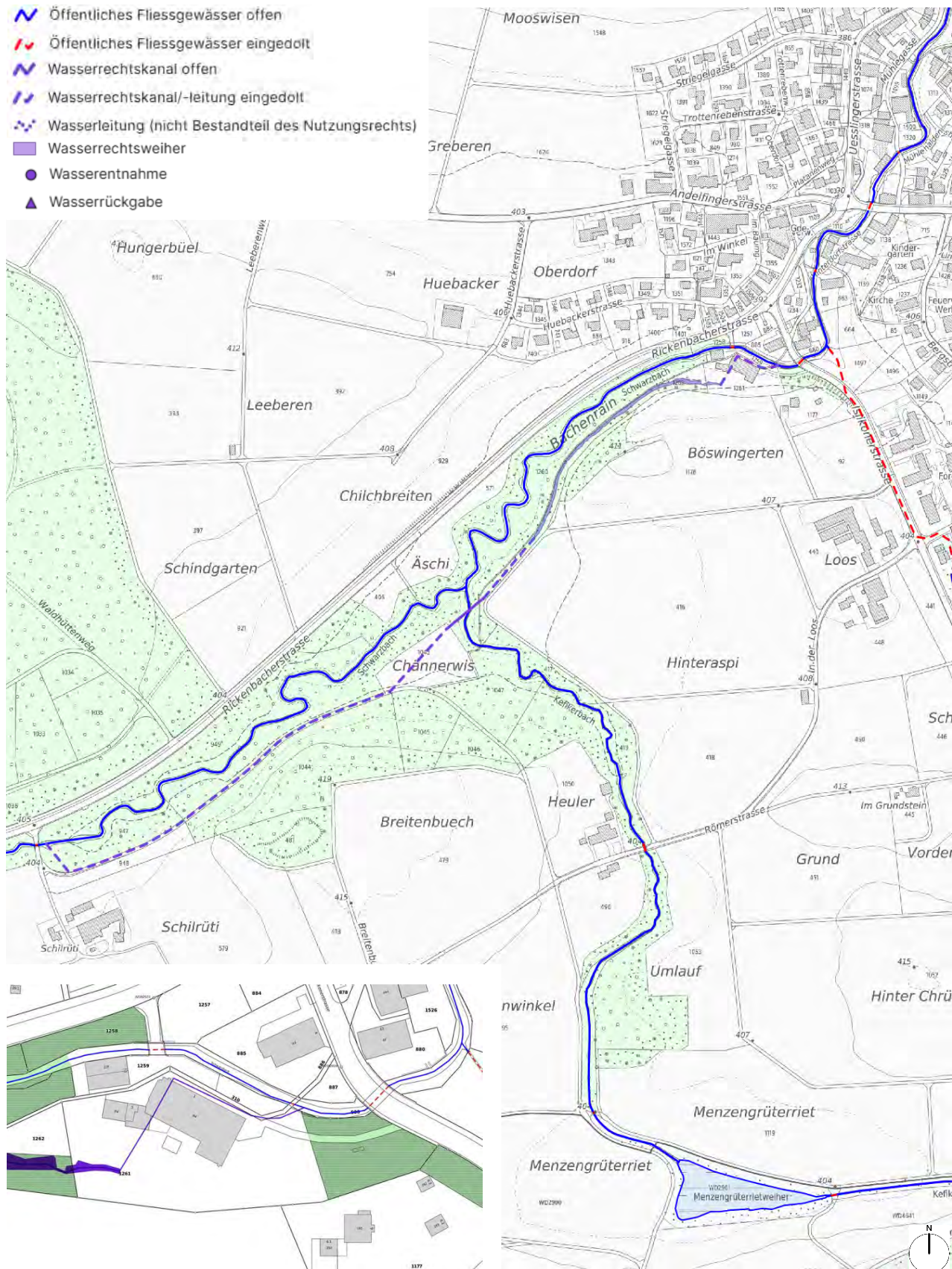


ANHANG A04.12 – Risikokarte



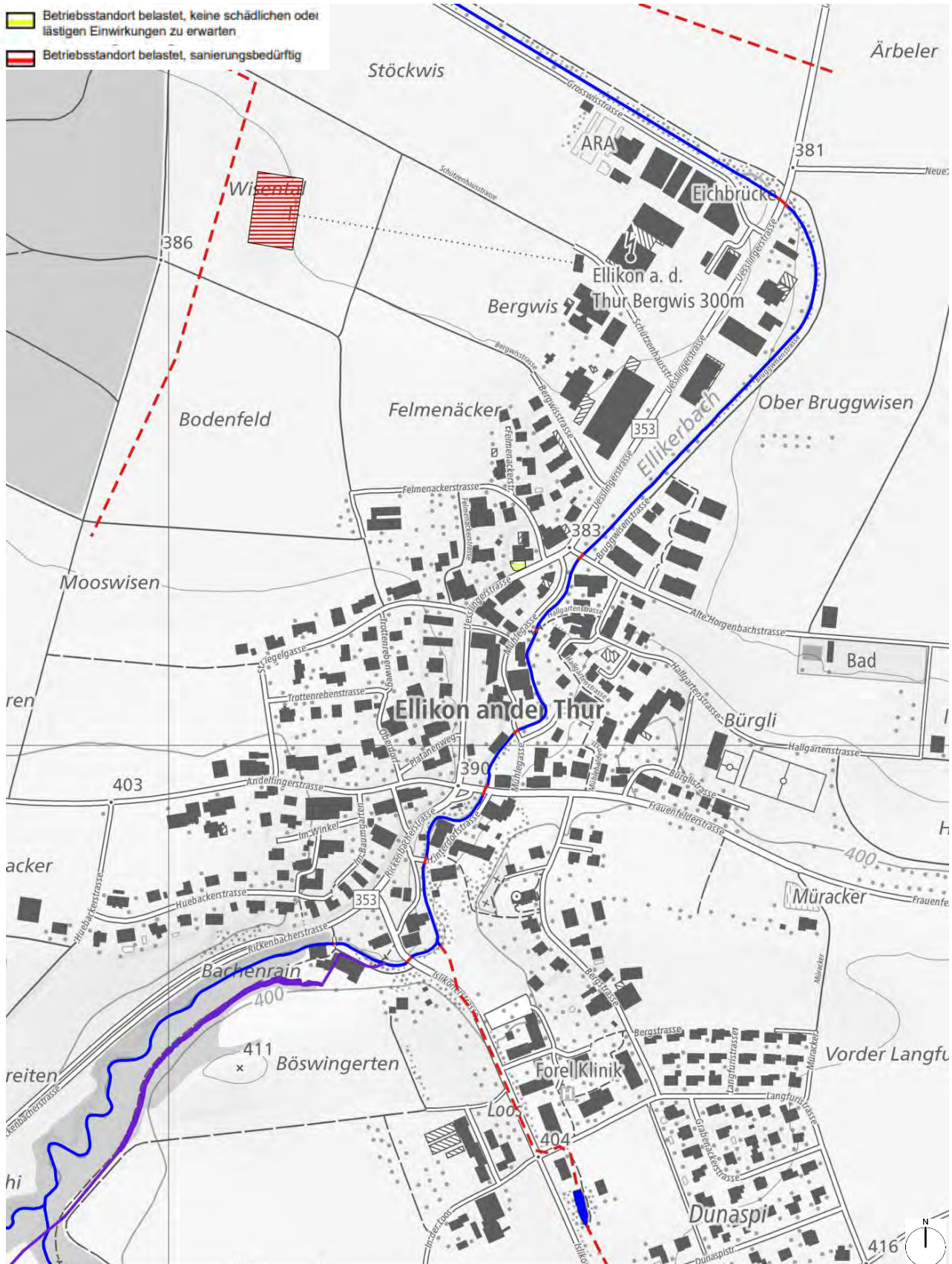


ANHANG A04.13 – Wasserrecht





ANHANG A04.14 – Kataster der belasteten Standorte (KbS)





ANHANG A04.15 – Anthropogene Böden



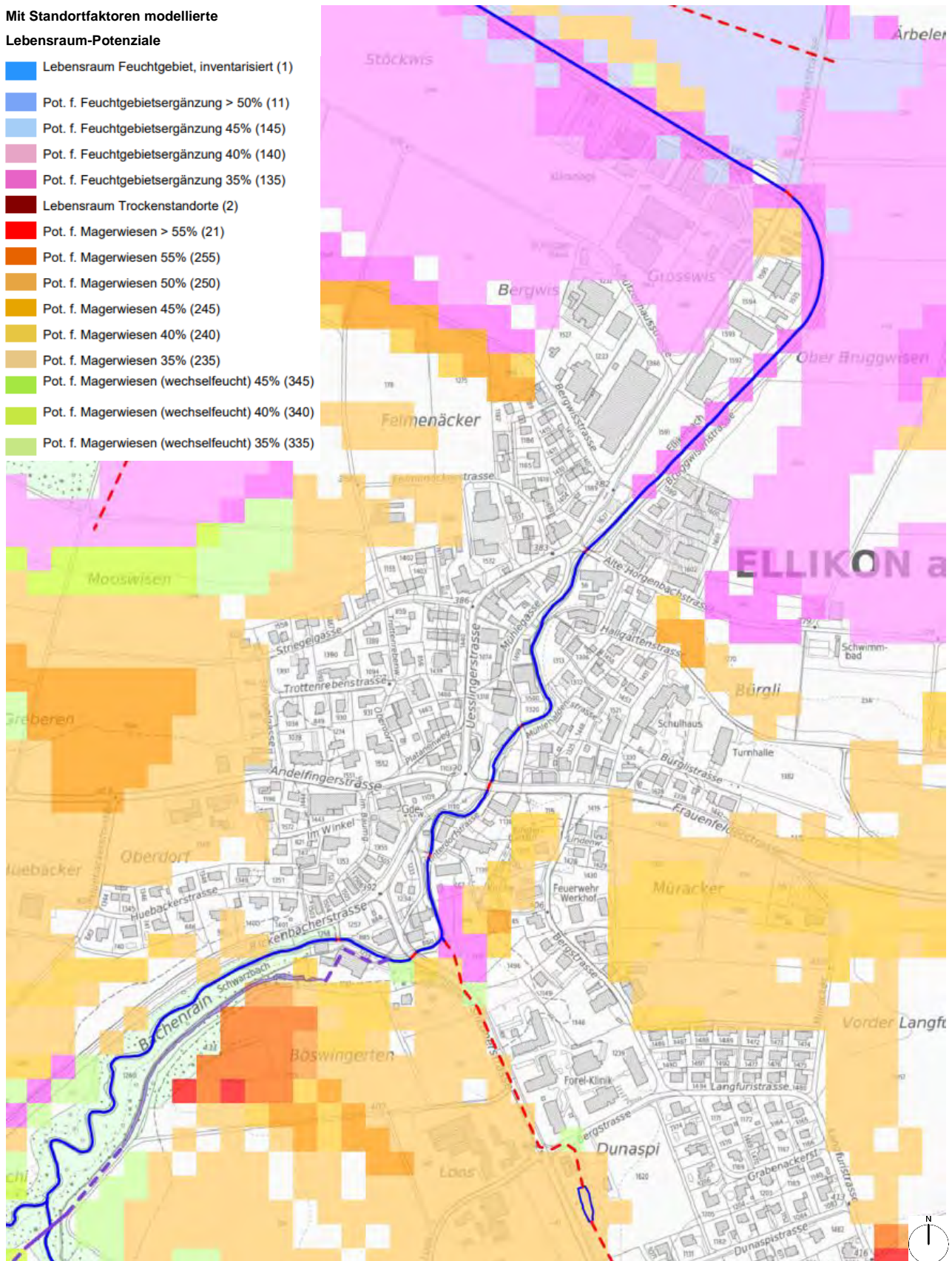


ANHANG A04.16 – Lebensraum-Potentiale

Mit Standortfaktoren modellierte

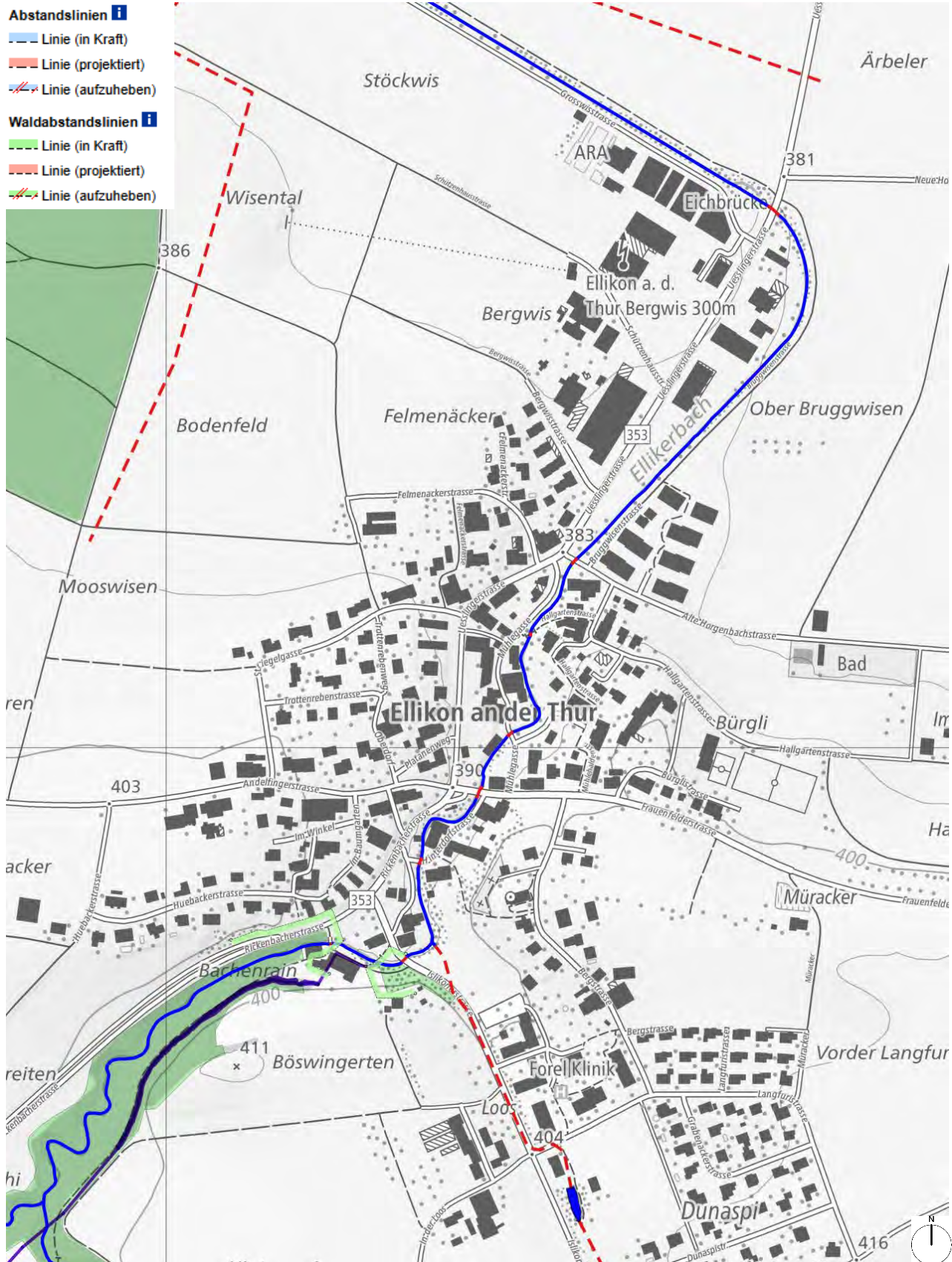
Lebensraum-Potentiale

- Lebensraum Feuchtgebiet, inventarisiert (1)
- Pot. f. Feuchtgebietsergänzung > 50% (11)
- Pot. f. Feuchtgebietsergänzung 45% (145)
- Pot. f. Feuchtgebietsergänzung 40% (140)
- Pot. f. Feuchtgebietsergänzung 35% (135)
- Lebensraum Trockenstandorte (2)
- Pot. f. Magerwiesen > 55% (21)
- Pot. f. Magerwiesen 55% (255)
- Pot. f. Magerwiesen 50% (250)
- Pot. f. Magerwiesen 45% (245)
- Pot. f. Magerwiesen 40% (240)
- Pot. f. Magerwiesen 35% (235)
- Pot. f. Magerwiesen (wechselfeucht) 45% (345)
- Pot. f. Magerwiesen (wechselfeucht) 40% (340)
- Pot. f. Magerwiesen (wechselfeucht) 35% (335)





ANHANG A04.17 – Gewässer- und Waldabstandslinien





ANHANG A04.18 – Privater Gestaltungsplan «Bruggwisen»



Privater Gestaltungsplan Bruggwisen

Vorschriften

4 Weitere Bestimmungen

4.1 Hochwasserschutz

¹ Der Schutz vor dem Hochwasser hat mit einer entsprechenden Terraingestaltung (Abflusskorridore) und Objektschutzmassnahmen zu erfolgen. Diesbezüglich sind die Erläuterungen zur punktuellen Gefahrenabklärung und den vorgeschlagenen Objektschutzmassnahmen, Hunziker, Zarn & Partner AG, Aarau vom 04.03.2016 wegleitend.

² Die Erdgeschosshöhen der Neubauten sind auf folgende Koten zu legen:

Baubereich Nr.	A1	A2	B1	B2	C	D1	D2
OK FB EG* m ü. M.	382.90	382.30	381.45	381.25	381.05	381.05	381.40

* Oberkante fertig Boden Erdgeschoss

³ Die Schutzmassnahmen bezüglich Untergeschosse sind mit dem Baugesuch auszuweisen und werden im Baubewilligungsverfahren festgelegt.

⁴ Der langfristige Bestand der Abflusskorridore ist zu gewährleisten. Die seitlichen Begrenzungen und die Sohle sind so auszubilden, dass sie nicht erodieren können. Bepflanzungen und Ausstattungen dürfen den Abfluss nicht behindern.

⁵ Die ordentliche Gefahrenkarte löst nach Inkrafttreten die punktuelle Gefahrenabklärung als Grundlage ab.

4.2 Grundwasserschutz

Für Bauten, welche in den Schwankungsbereich des Grundwassers eintauchen, ist eine Bewilligung der Baudirektion erforderlich.

4.3 Uferstreifen

¹ Der im Situationsplan Nr. 1 abgegrenzte Uferstreifen ist frei zu halten und darf nicht mit ober- und unterirdischen Bauten, Anlagen, Ausstattungen und Ausrüstungen überstellt werden

Legende:

Informationsinhalt:

- Neubauten
- Abbruch Gebäude
- Abgrenzung Uferstreifen
- Übergangsbereich Landschaft
- Fussgängerbrücke
- möglicher Standort Bushaltestelle

Festlegungen:

- Geltungsbereich
- Baubereich für Hauptbauten zweigeschossig
- Baubereich für Hauptbauten dreigeschossig
- Mantelbaulinie Hauptbauten
- Baubereich Nr.
- Mindestkoten HQ300 im Baubereich m.ü.M.
- Baulinie unterirdische Parkierungsanlage
- Baulinie Balkone
- Minimale Abstände Hauptbauten
- Maximale Gebäudelänge / -breite
- Aussenraumgestaltung
- Übergangsbereich Landschaft
- Aufweitung Strassenraum
- Zugangs- und Parkierungsflächen
- Notzufahrt und Hauptzugangsweg
- Fussweg
- Zufahrt unterirdische Parkierungsanlage
- Spielplatz und Aufenthaltsbereich
- Besucherparkplätze
- Entsorgung